



PARC  
JURA  
VAUDOIS

# Le Parc naturel régional Jura vaudois

[www.parcjuravaudois.ch](http://www.parcjuravaudois.ch)





- La politique des parcs en Suisse
- Le Parc naturel régional Jura vaudois
- Gestion des conflits: Masterplan VTT

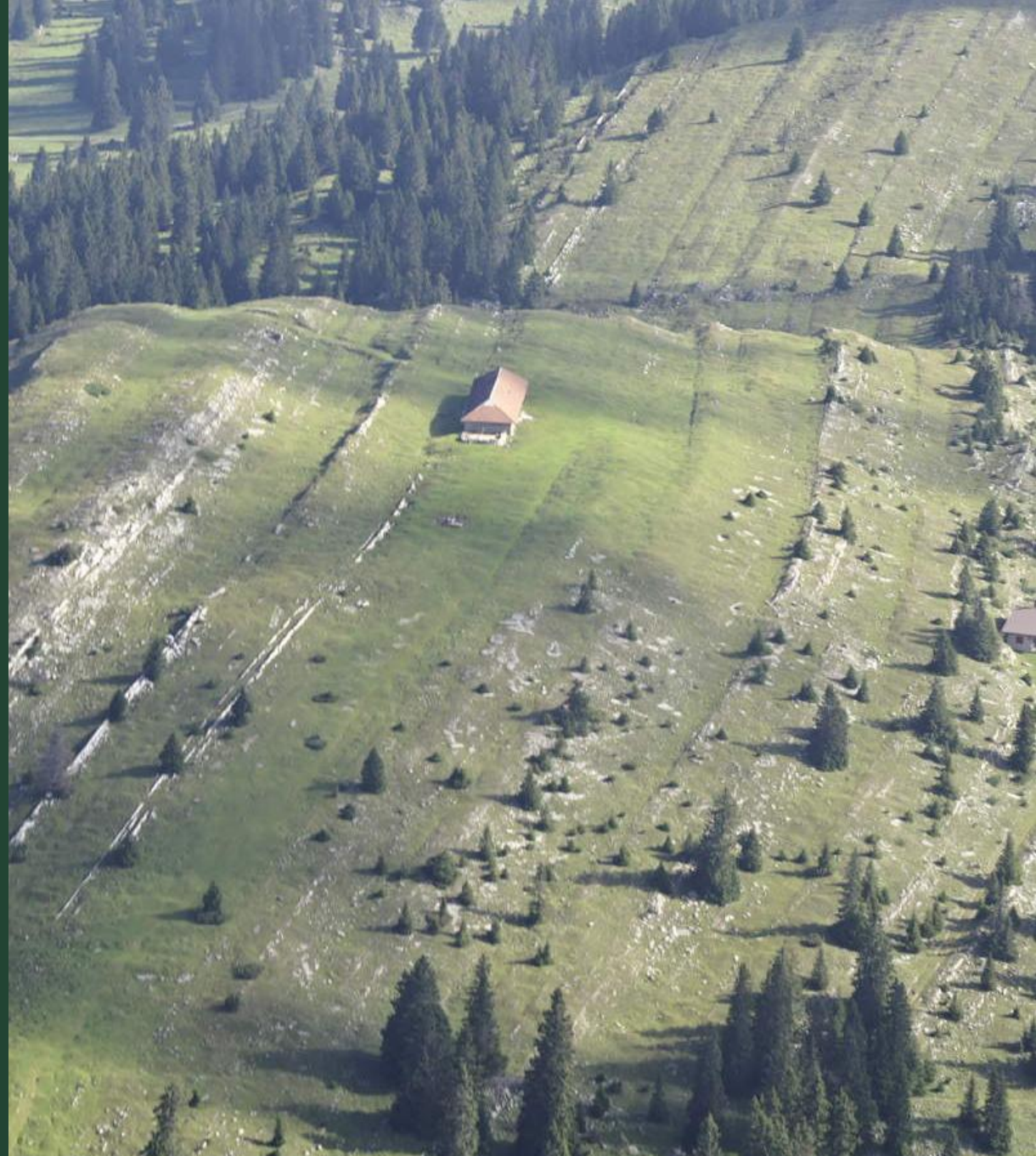


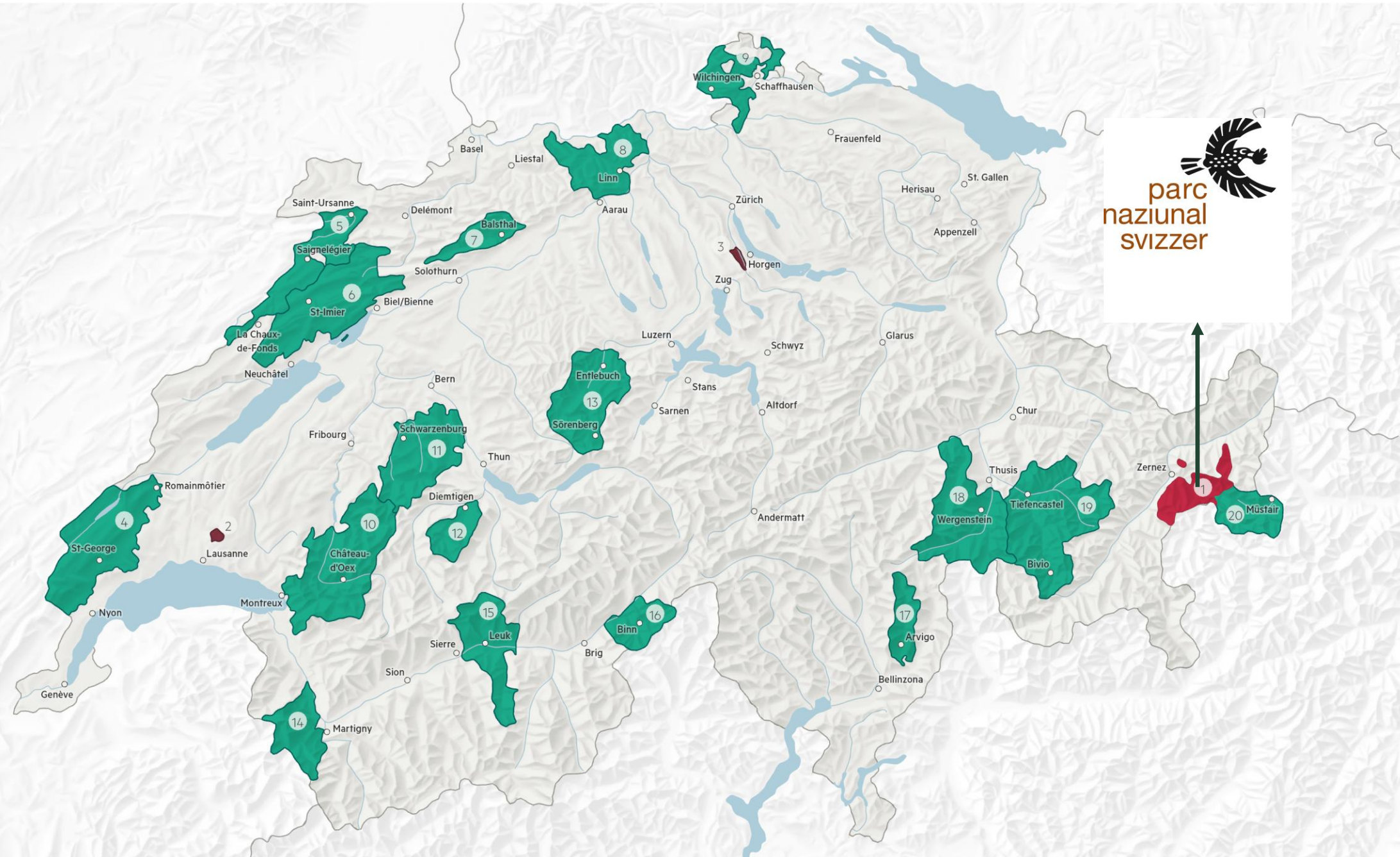
PARC NATUREL  
REGIONAL

PARC  
JURA  
VAUDOIS

# La politique des parcs en Suisse

[www.parcjuravaudois.ch](http://www.parcjuravaudois.ch)





- Le Parc National Suisse joue un rôle de **pionnier** sur la scène européenne de la protection de la nature.
- **Fondé en 1914**, il est le **premier parc national des Alpes** mais aussi la seule zone de nature sauvage dotée du plus haut statut de protection.
- **Loi fédérale** du 19 décembre 1980 sur le Parc national suisse dans le canton des Grisons (Loi sur le Parc national; RS 454)



- En 2007, le Parlement a approuvé les bases légales permettant la création de nouveaux parcs en Suisse.
  - **Loi fédérale sur la protection de la nature et du paysage** (LPN; RS 451): entrée en vigueur le 1er décembre 2007, prévoit neufs nouveaux articles (23e à 23m) sur les « Parcs d'importance nationale »;
  - **Ordonnance du 7 novembre 2007 sur les parcs d'importance nationale** (Ordonnance sur les parcs, OParcs, RS 451.36).



## Loi fédérale sur la protection de la nature et du paysage

### Art. 23e Définition et catégorie

<sup>1</sup> Les parcs d'importance nationale sont des **territoires à forte valeur naturelle et paysagère**.

<sup>2</sup> Ils sont subdivisés en trois catégories:

- a. les parcs nationaux;
- b. **les parcs naturels régionaux**;
- c. les parcs naturels périurbains.



## Qu'est-ce qu'un Parc ?

Concrètement, un Parc est un territoire possédant des qualités naturelles et paysagères fortes distingué par un **label « Parc »** décerné par l'Office Fédéral de l'Environnement (OFEV).

L'organe responsable du parc (dans notre cas, l'Association Parc naturel régional Jura vaudois) gère un **portefeuille de projets**.





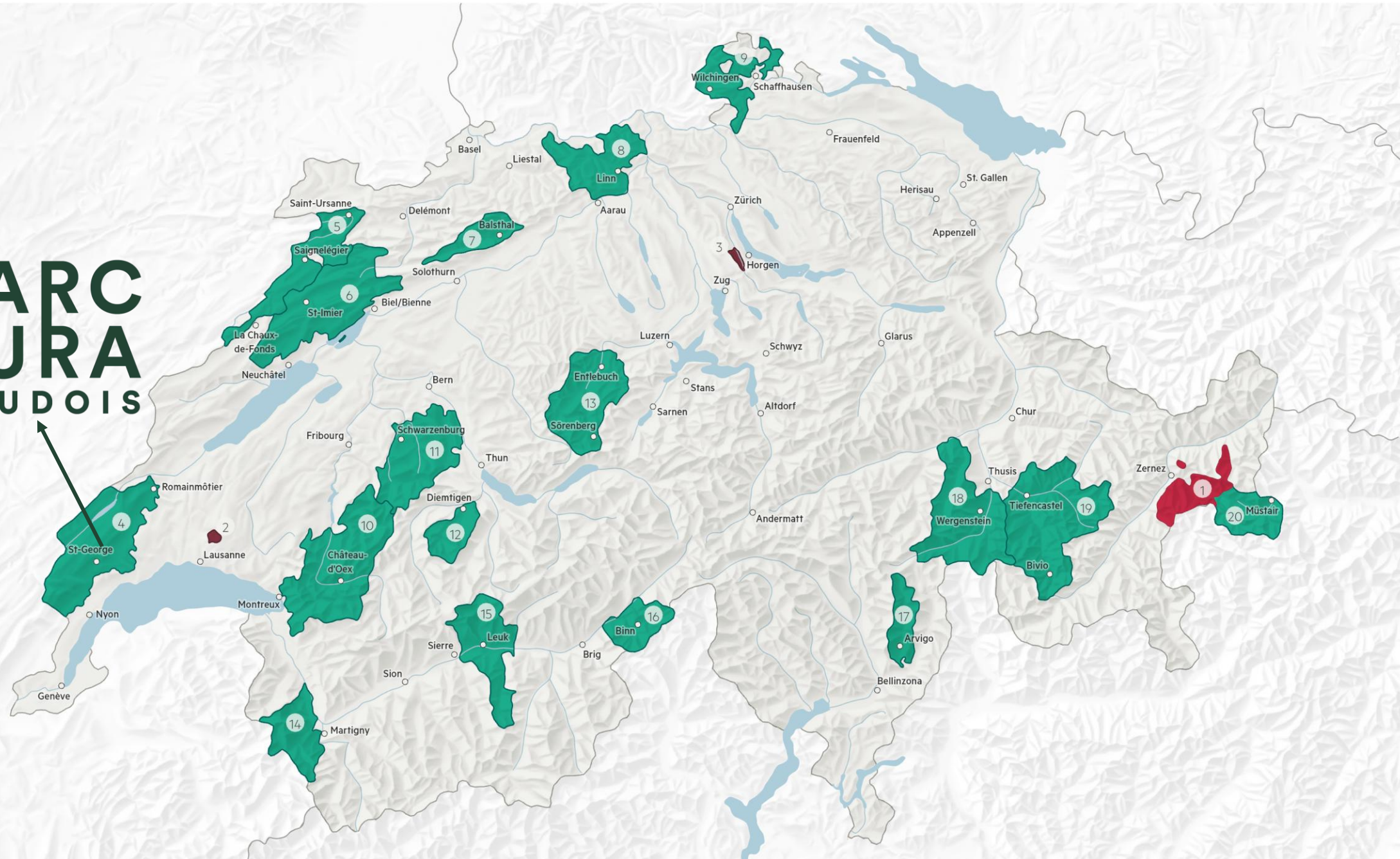
PARC  
JURA  
VAUDOIS

# Le Parc naturel régional Jura vaudois - Territoire

[www.parcjuravaudois.ch](http://www.parcjuravaudois.ch)



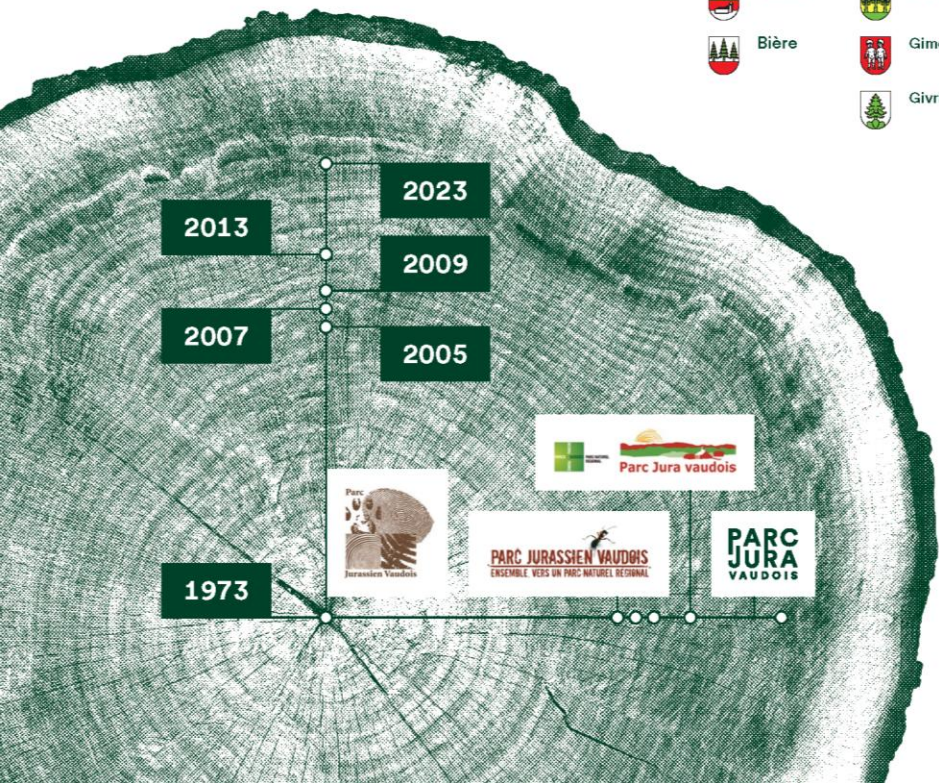
# PARC JURA VAUDOIS



# Le Parc a 50 ans

1973 — 2023

Six dates qui ont marqué son évolution.



1973

Treize communes propriétaires, une société anonyme et deux privés signent une *Convention pour la création d'un parc jurassien* avec Pro Natura Vaud – le Parc est né. Le premier périmètre est d'environ 100 km<sup>2</sup>. En 1979, il est inscrit à l'inventaire des paysages et des sites naturels d'importance nationale (Le Noirmont).

- |                 |          |           |
|-----------------|----------|-----------|
| Arzier-Le Muids | Bursins  | L'Abbaye  |
| Bassins         | Genolier | Lausanne  |
| Bière           | Gimel    | Le Chenit |
|                 | Givrins  | Le Lieu   |
|                 |          | Le Vaud   |
|                 |          | Marchissy |

2005

Jusqu'en 2009, le Parc prépare sa candidature à la labellisation: *Parc jurassien vaudois – ensemble vers un parc naturel régional*.

2023

Le label *Parc* est reconduit. Les trente communes renouvellent leur adhésion et quatre nouvelles les rejoignent. La Charte 2023-2032 entre en vigueur et le périmètre s'étend à 568 km<sup>2</sup>.

- La Rippe
- Moiry
- Saint-Oyens
- Saubraz

- Morges Propriétaire

La suite vous appartient.

2007

La nouvelle *loi fédérale sur la protection de la nature et le paysage (LPN)* entre en vigueur. Le label *Parc* (OParcs) est créé ainsi que les catégories *naturel régional* et *périurbain*.

2013

Le Parc est reconnu d'importance nationale et obtient le label *Parc*. Trente communes territoriales et trois propriétaires donnent leur accord à la phase de création et signent le contrat du Parc. La Charte 2013-2022 entre en vigueur et le périmètre passe à 531 km<sup>2</sup>.

- NOUVELLES
- Aubonne
  - Ballens
  - Berolle
  - Chésereux
  - Gingins
  - Juriens
  - L'Isle
  - La Praz
  - Longirod
  - Mollens
  - Mont-la-Ville
  - Montricher
  - Premier
  - Romainmôtier-Envy
  - Saint-Cergue
  - Saint-George
  - Saint-Livres
  - Trélex
  - Vaulion

2009

Jusqu'en 2013, le Parc est en phase de création.

- ANCIENNES
- Genolier
  - Arzier-Le Muids
  - Bassins
  - Bière
  - Gimel
  - Givrins
  - Le Chenit
  - L'Abbaye
  - Le Lieu
  - Le Vaud
  - Marchissy
- PROPRIÉTAIRES
- Lausanne Propriétaire
  - Nyon Propriétaire
  - Bursins Propriétaire



**PARC  
JURA  
VAUDOIS**

Le Parc Jura vaudois s'étend du sommet de La Dôle, jusqu'au bourg de Romainmôtier, des villages du Pied du Jura à la Vallée de Joux, en passant par les crêtes ou ses **3 cols**;

574 km<sup>2</sup> (soit 20% du canton de Vaud) et rassemble près de **40 500** habitants.

Il s'étend sur **3** régions :  
Nyon, Morges, Jura-Nord vaudois.

Le Parc est constitué de **35** communes territoriales et de **4** communes propriétaires.

## Les 35 communes du Parc Jura vaudois

- 01 Arzier-Le Muids
- 02 Aubonne
- 03 Ballens
- 04 Bassins
- 05 Berolle
- 06 Bière
- 07 Burtigny
- 08 Chéserex
- 09 Genolier
- 10 Gimel
- 11 Gingins
- 12 Givrins
- 13 Juriens
- 14 L'Abbaye
- 15 L'Isle
- 16 La Praz
- 17 La Rippe
- 18 Le Chenit
- 19 Le Lieu
- 20 Le Vaud
- 21 Longirod
- 22 Marchissy
- 23 Moiry
- 24 Mollens
- 25 Mont-la-Ville
- 26 Montricher
- 27 Premier
- 28 Romainmôtier-Envy
- 29 Saint-Cergue
- 30 Saint-George
- 31 Saint-Livres
- 32 Saint-Oyens
- 33 Saubraz
- 34 Trélex
- 35 Vaultion





PARC NATUREL  
REGIONAL

PARC  
JURA  
VAUDOIS

# Le Parc naturel régional Jura vaudois- Organisation

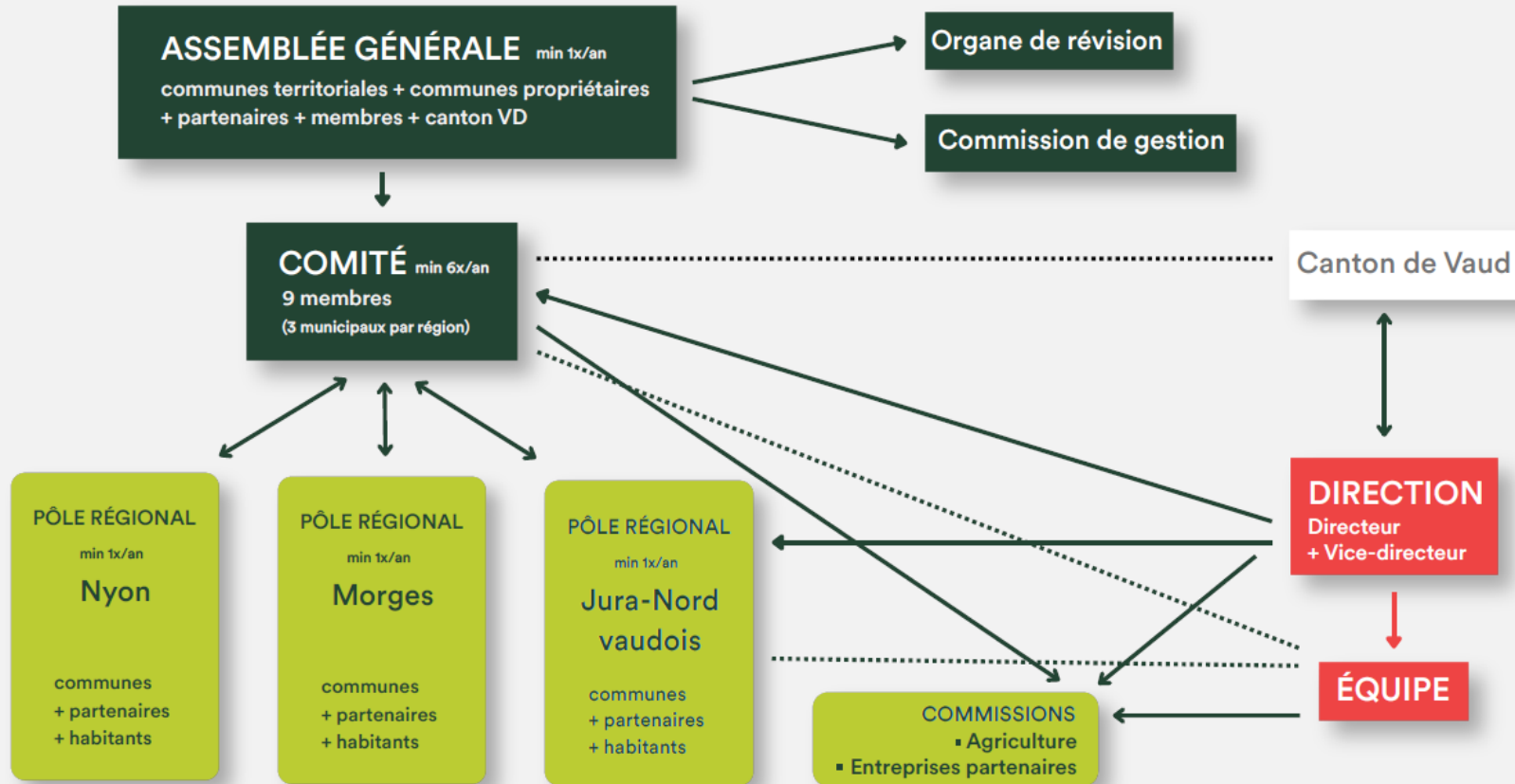
[www.parcjuravaudois.ch](http://www.parcjuravaudois.ch)



## Organisation du Parc naturel régional Jura vaudois

Organes décisionnels

Organes consultatifs



Structure professionnelle





PARC  
JURA  
VAUDOIS

Le Parc  
naturel régional Jura  
vaudois- **Projets et  
activités**

[www.parcjuravaudois.ch](http://www.parcjuravaudois.ch)



# Plan de gestion 2025-2028

## Les cinq missions du Parc en vue d'un développement durable





PARC  
JURA  
VAUDOIS

# Les enjeux de la pratique du **VTT** dans le Jura vaudois

[www.parcjuravaudois.ch](http://www.parcjuravaudois.ch)





Les **confinements** liés à la pandémie de Covid-19 ont entraîné une véritable « **invasion** » de vététistes dans le massif du Jura, marquée par une **explosion** des ventes de vélos. Cet afflux massif a provoqué la **multiplication** de tracés sauvages illégaux en forêt, causant des **conflits** avec la protection de la nature, la gestion forestière, l'économie alpestre et les autres usagers du territoire.

# Masterplan VTT Jura vaudois



PARC  
JURA  
VAUDOIS



Région  
de Nyon



ADNV  
DÉVELOPPEMENT  
DU NORD VAUDOIS



RÉGION  
COSSONAY  
AUBONNE  
MORGES

VALLÉE  
DE JOUX  
Tourisme

# Vers un tourisme 4 saisons

Le massif du Jura vaudois doit enclencher rapidement sa **transition vers un tourisme 4 saisons**. Les travaux pour établir une stratégie partagée couvrant tous les aspects de cette transition prendront du temps.

**Sur le terrain, la transition est déjà engagée et s'organise plus vite que le temps de la planification.**



# Le VTT dans le Jura vaudois

La pratique du VTT se développe dans le Jura vaudois car ce massif de moyenne altitude est bien desservi et offre une variété de terrains propices à la pratique. C'est **idéal pour cette activité**.

Sans cadrage de la part des autorités publiques, l'activité exerce une **pression** sur les milieux naturels et forestiers. De plus, les **retombées économiques** liées à la pratique ne sont pas captées efficacement.



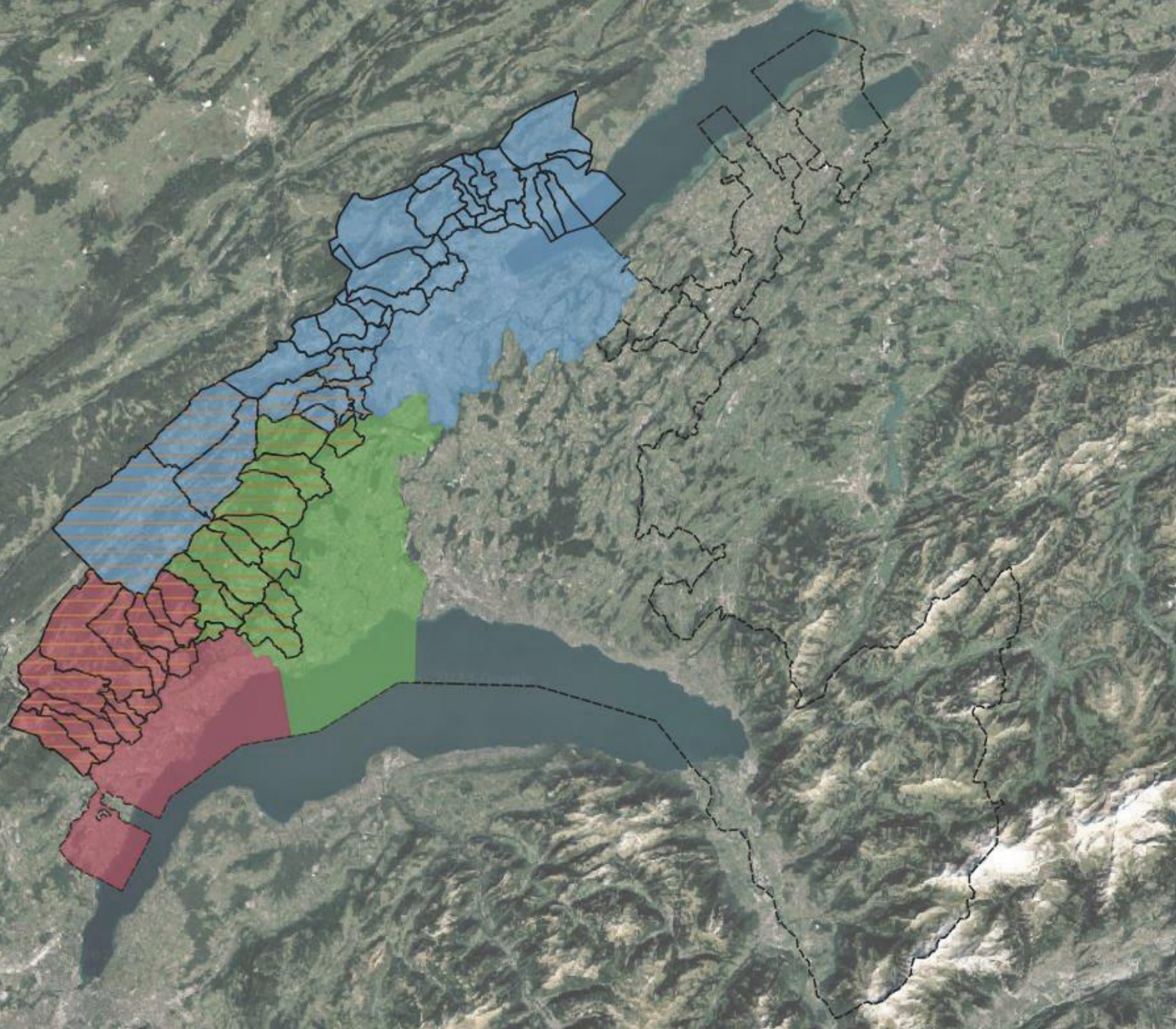
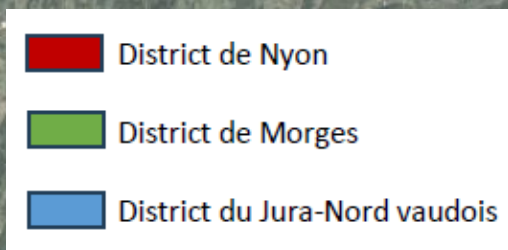
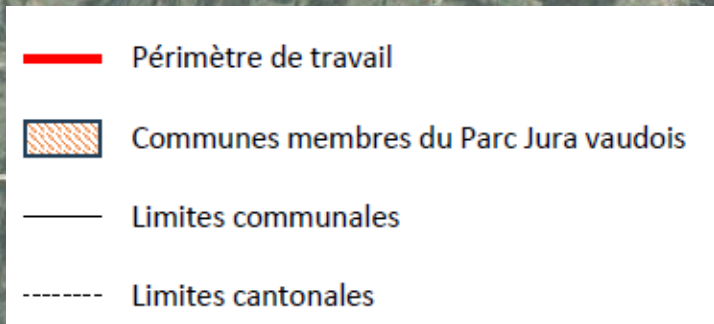
# Le VTT dans le Jura vaudois

De plus en plus de vététistes fréquentent déjà le Jura vaudois et **des services liés se développent sans stratégie commune**, au gré des opportunités.

On recense par exemple : des clubs de VTT et services de location de matériel, plusieurs parcours d'initiation, des itinéraires SuisseMobile, des projets de Bike Parks et d'itinéraires supplémentaires.

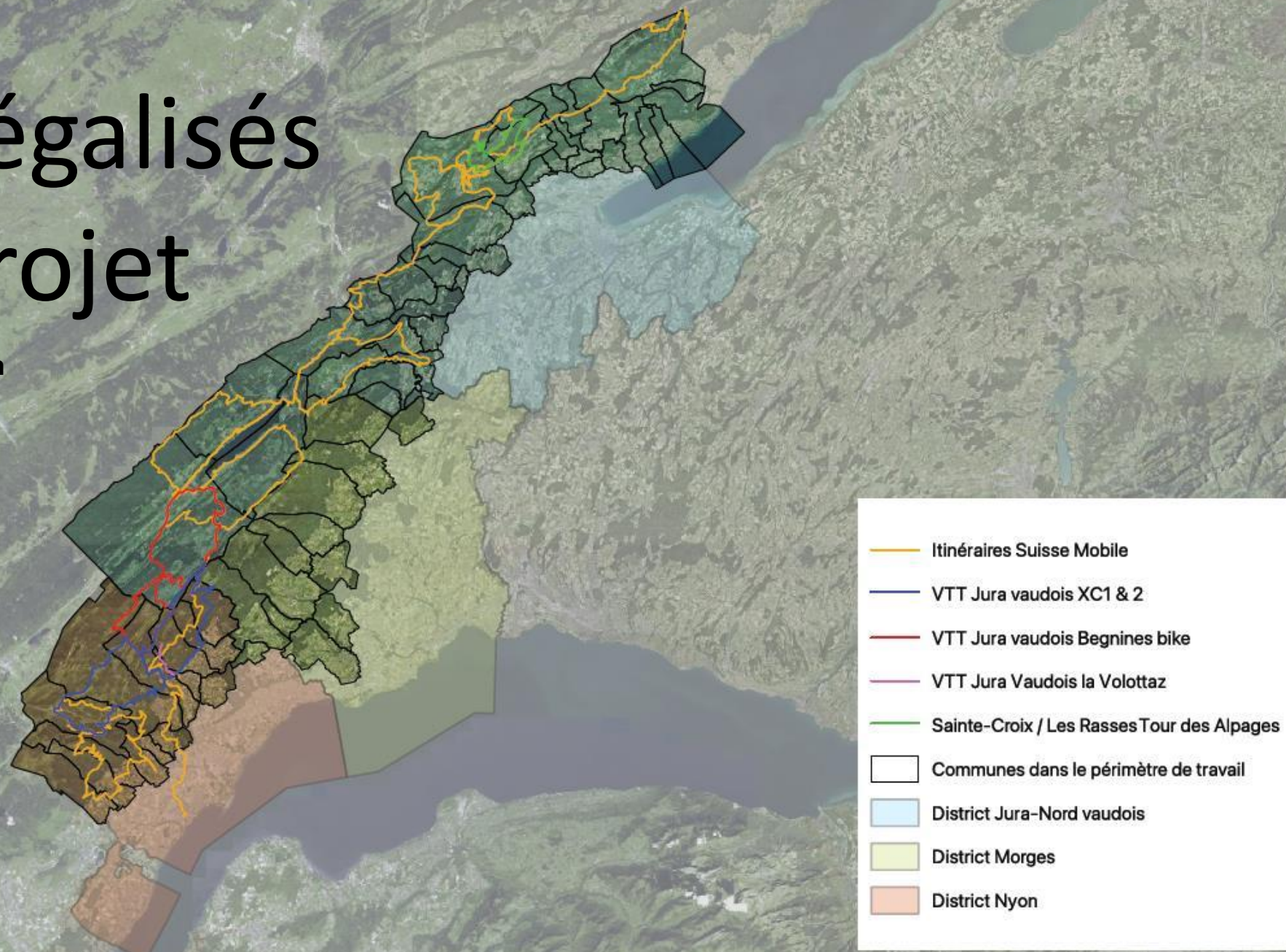


# Périmètre de travail



# Tracés légalisés ou en projet

Carte réalisée par BikePlan



# Coordonner les projets

En développant une vision d'ensemble à l'échelle intercommunale, les projets liés au VTT gagneront en cohérence et auront toutes les chances d'obtenir la validation des services cantonaux.

**Une stratégie partagée est donc nécessaire : c'est le rôle du Masterplan.**

L'échelle du Jura vaudois est une unité touristique cohérente pour établir ce Masterplan.



# Coordonner les projets

Le Masterplan VTT Jura vaudois intégrera les tracés en cours de légalisation.

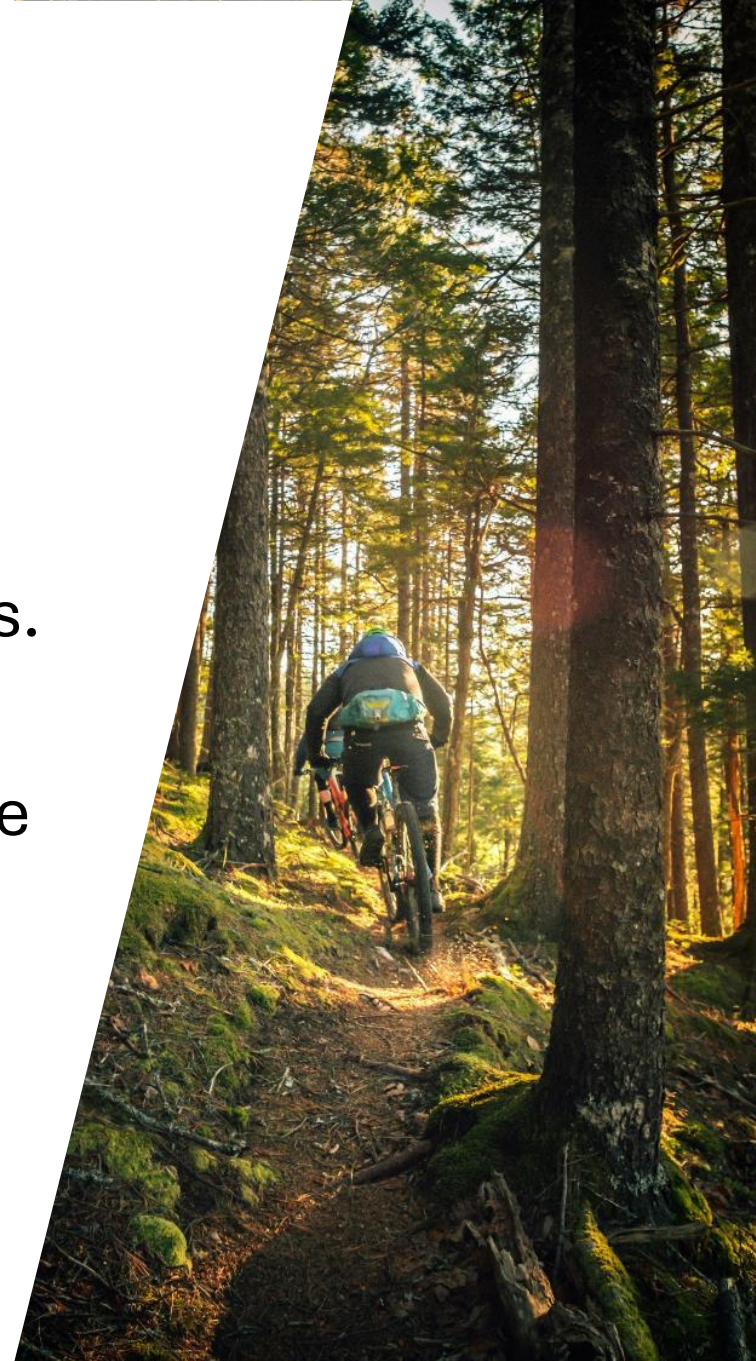
Les dossiers déjà déposés pour ces projets auprès du Canton permettent de disposer d'un retour d'expérience précieux concernant la complexité des procédures administratives. **Le Masterplan soutiendra ces quatre projets et participera à clarifier les procédures.**



# Objectifs du Masterplan

Le Masterplan est un document plus léger qu'un plan directeur. Il présentera la **stratégie partagée** pour le développement du VTT dans le Jura vaudois.

Une fois le Masterplan en mains, ce sont les communes et/ou associations qui se chargeront de sa mise en œuvre sur le terrain. **Le Masterplan servira de feuille de route et permettra de crédibiliser les projets auprès du Canton.**





Merci pour votre attention et participation



Le lac de Joux en hiver

Vue prise depuis le Dent de Vaulion